

# 2016 年继续教育年度质量报告

山东科技大学

二〇一七年三月

## 目录

一、继续教育的办学定位和管理体制.....	5
(一) 继续教育工作的指导思想和办学定位.....	5
(二) 继续教育办学体制.....	6
(三) 教学管理措施与成效.....	6
二、招生与管理.....	7
(一) 学历继续教育、非学历继续教育规范招生及管理情况.....	7
(二) 学历继续教育和非学历继续教育办学规模.....	9
(三) 函授站布局与规范管理.....	10
(四) 新生入学资格审核和电子注册.....	11
三、师资队伍与管理队伍建设.....	13
(一) 师资队伍建设.....	13
(二) 管理队伍建设.....	15
四、经费投入和教学条件建设.....	18
(一) 办学资金来源、收费及投入和管理.....	18
(二) 软硬件系统建设, 招生组织与站点建设.....	19
(三) 教学设施建设.....	20
(四) 实践教学条件建设.....	21
五、学历继续教育教学管理与实施.....	22
(一) 专业建设与培养方案.....	22
(二) 教学资源建设.....	25
(三) 教学设计与教学过程管理.....	27

(四) 学习支持服务 .....	28
(五) 考试运行组织 .....	29
(六) 校园文化建设 .....	32
六、学历继续教育学生学习效果.....	33
(一) 严格毕业证书、学位证书管理 .....	33
(二) 学生学习满意度 .....	34
(三) 社会用人单位对毕业生的反馈评价 .....	35
(四) 毕业生成就 .....	35
七、非学历继续教育 .....	38
(一) 多规格、全方位做好非学历继续教育 .....	38
(二) 非学历继续教育的办学体制、机制及证书的颁发和管理情况 ..	38
(三) 非学历继续教育的服务功能 .....	38
八、教学改革与研究 .....	39
(一) 继续教育教学改革与创新方面的政策和具体措施 .....	39
(二) 继续教育方面的获奖及立项情况 .....	40
九、教学质量监控与保障 .....	41
(一) 学校重视，统筹规划.....	41
(二) 质量保证体系建设 .....	41
(三) 学习支持服务（详见五、（四）） .....	42
(四) 考试过程管理（详见五、（五）内容） .....	42
十、办学特色.....	43
(一) 办学优势与特色 .....	43

(二) 主要成就、经验 .....	45
十一、下一步工作思路与重点.....	46
(一) 工作基本思路与目标.....	46
(二) 工作重点与措施 .....	47

## 一、继续教育的办学定位和管理体制

### （一）继续教育工作的指导思想和办学定位

**指导思想：**高举中国特色社会主义理论伟大旗帜，全面贯彻党的十八大和十八届三中、四中、五中、六中全会精神，以邓小平理论、“三个代表”重要思想、科学发展观为指导，深入学习贯彻习近平总书记系列重要讲话精神和治国理政新理念新思想新战略，严格按照《国家中长期教育改革与发展规划纲要(2010-2020年)》和教育部教育信息化对继续教育的具体要求，建设学习型社会，体现终身学习理念，依托“互联网+”行动计划，服务社会就业、转业及创业需求，满足社会对高素质劳动者和高技能人才的需求，稳步发展学历继续教育，积极发展非学历继续教育。用现代教学手段发展继续教育，通过联合创建继续教育远程网络教学资源联盟，完善学习资源库，改进我校继续教育信息化管理水平，提升继续教育的社会服务功能。

**办学定位：**继续教育是普通教育的补充和延续，以构筑终身学习体系，创造学习型社会为发展方向，坚持面向现代化、面向世界、面向未来的方针，以在职人员能力建设为主线，以培养高素质劳动者和专门人才为重点，紧紧围绕国家经济、科技和社会发展的需求，创建多层次和不同规格的“混合型”教学格局，以满足社会对不同层次、不同规格人次的需求。力争办成体系健全、品牌突出、特色鲜明、质量第一、管理规范的一流水平院校。

## （二）继续教育办学体制

学校重视继续教育发展，学历继续教育实行归口纵向管理，非学历继续教育实行分类合作的办学体制。

在山东科技大学“十三五”规划与《山东科技大学章程》里对学校继续教育发展做出了总体部署和整体要求，提出“根据国家和社会需要开展继续教育”，在学校年度工作总结部署会议上以及职代会上，学校主要领导对继续教育做出总结部署，要求继续教育要根据国家和社会发展需要开展，完善网络教学平台，优化教学资源，确保继续教育平稳、健康发展。每年，学校会在一年的工作安排中对学历继续教育办学提出宏观要求，由分管副校长领导，继续教育学院负责具体管理和实施；非学历继续教育由各单位、各专业院（系）具体负责，但办学情况由继续教育学院统计。

## （三）教学管理措施与成效

学校高度重视教学过程管理，先后制订了多项制度，实现规范化管理，保证教学质量，如：《函授站招生管理办法》、《函授教育辅导站设置管理办法》、《学籍管理规定》、《授予成人高等教育本科毕业生学士学位办法》、《教学工作规范》、《关于实行主讲教师聘任制的实施办法》、《关于聘任网络教学辅导老师的规定》、《关于加强网络学习管理实施办法》、《关于加强网络学习管理的实施办法》、《关于实行期中教学检查制度的规定》、《网络课程资源建设规范》、《毕业设计工作规范》、《期末考试资格审查制度规定》、《主考副主考职责》、《网络教学考试管理规定》、《关于建立教学督导室及聘任督导员的实施办法》、《作业管理办法》、《优秀学生管理办法》等等一整套

教学管理制度。2016 年对各项规章制度又重新进行了修订，出版了《山东科技大学继续教育管理规章制度汇编》一书，为招生、教学、考务、学籍、站点管理等提供了可靠的依据。尤其是针对招生人数在 20 人以下的小专业，改变以往传统的函授面授教学模式，大力发展远程网络教育，以“远程网络教学+自学+辅导答疑”为主要的教学模式，实现各专业分散式学习，全校不同函授站点同一专业学员可通过网络集中进行辅导答疑，其余时间通过网络资源实现远程自学，解决了小专业学员无法集中面授教学的问题。学员的日常管理由函授站点负责，学院通过期中教学检查等形式对函授站点进行检查指导。确保了教学质量和社会效益的不断提升。

## 二、招生与管理

### （一）学历继续教育、非学历继续教育规范招生及管理情况

#### 1、依法办学，规范招生，确保学历继续教育生源质量与招生规模

##### （1）严格管理，广泛宣传，确保学历继续教育规范招生

严格遵守国家的政策和法规开展招生工作。根据国家教育部、省教育招生考试网的文件精神和学校的招生要求，学校每年都会统一印制招生简章，在学校成人招生网站上及时发布招生信息，并举办成人高考辅导班，增强考生的文化基础知识，提高上线率。在招生期间，不做虚假宣传，不对考生进行不合理的承诺，耐心解答考生的咨询，指导考生填报志愿，向考生如实的介绍有关招生政策；严禁函授站利用非法培训机构、中介组织或招生代理组织生源，坚决不允许利用中介组织或招生代理假借成人高校招生名义进行虚假宣传和欺诈性招生行为，坚决制止和惩处以营利为目的

虚假和欺诈性招生宣传、违规招生行为。严格按照学校招生计划进行招生，不允许函授站跨地区招生，实行考生不得跨地区注册学籍政策。以上政策为考生报考提供了帮助，保证了我校成人高等教育招生工作透明、有序进行，进而保证了良好的招生秩序。

## (2) 科学设站、合理布局，保证成人招生质量

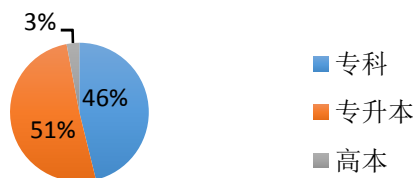
我校共在海南、新疆、安徽等 9 省、自治区和省内各地市设 35 个函授站，每个站点根据当地经济发展和行业发展需求，合理制定本地区的招生专业和招生层次，确保生源质量。

我校 2016 年成人高考报名人数 7476 人，其中专升本 3787 人、高起本 225 人、专科 3464 人。录取人数 6282 人，其中专升本 3179 人、高起本 176 人、专科 2927 人。

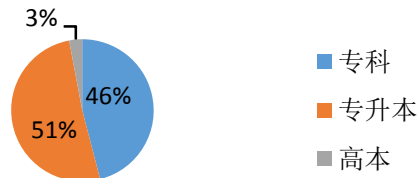
2016年报名及录取新生统计表

序号	层次	报名人数	录取人数
1	专科	3464	2927
2	专升本	3787	3179
3	高起本	225	176
4	合计	7476	6282

2016年报名人数统计



2016年录取人数统计



## 2、规范招生、服务地方，确保非学历教育办学质量

(1) 广开渠道，拓展生源。依据各级主管部门下发的各类培训文件要



求，依托企事业单位，开展多渠道培训。

(2) 加强培训环节管理。与企事业单位联合，对培训对象严格筛选，层层把关，注重过程管理。

(3) 完善制度建设，加强规范化办学，保证非学历教育质量。

(4) 统一管理、分工合作，形成合力。目前，我校非学历继续教育由各单位、各专业院（系）根据各自的专业特色举办不同类型、不同层次的培训班。

过去几年实践表明，生源质量良好，保证了非学历教育办学规模。

## (二) 学历继续教育和非学历继续教育办学规模

### 1、学历继续教育办学规模

多年来，学校秉持“以质量求生存，以品牌促发展”的理念，合理控制生源规模，最大限度地发展学历继续教育。目前，继续教育在校生人数稳定在 2.6 万人左右，符合我校办学条件和师资比要求（见支撑数据六）。

学历继续教育在校生人数表见支撑数据二。

### 2、非学历继续教育办学规模

非学历继续教育项目已逐步形成了多规格、多层次、特色性强的培训格局。2016 年培训人数 137 人；培训的对象主要由以下人员组成：中高级管理人员；中高级专业技术人员；基层技术人员；政府部门从业人员等，主要批次见下表。

2016 年非学历继续教育统计表

序号	合作单位	培训项目	培训时间	培训期数	培训人数
1	山东省人力资源和社会保障厅、山东省煤炭工业局	山东省专业技术人员知识更新工程 2016 年高级研修班	2016.9.4--2016.9.9	一期	51
2	兖州煤业股份有限公司鲍店煤矿	专业技术人员综合素质提升班	2015.11--2017.6	一期	39
3	莱芜市地税局	专业技术人员计算机能力提升班	2016.6.19--2016.6.26	一期	47

### （三）函授站布局与规范管理

#### 1、合理布局、规范设站、统一管理

函授站管理职能由继续教育学院招办负责，主要负责设站布局、协议签署、站点管理。函授站是成人学历教育的基层教学单位，负责协助发动生源、教学辅导、组织考试和日常管理等各项具体工作。学校要求各函授站，一是加大投入、努力改善办学条件；二是认真贯彻执行学校各项管理制度，严格按照学校教学计划，组织实施教学辅导，落实和组织各个教学环节，自觉规范办学行为、招生行为，确保办学质量。目前，我校函授站总数 35 个，其中本省 27 个、外省 8 个。

具体统计数据见支撑数据七、校外函授站（学习中心）数量。

#### 2、精细化、科学化规范函授站管理

精细化、科学化是站点规范管理的努力方向。管理的规范化，既体现在教学管理工作的各个方面和层面，也体现在管理过程的各个环节。学校主要抓了招生计划控制、招生宣传、广告审批、过程监管、学籍注册、教学计划制定、实施和评价等环节，很好地保证了学校成人继续教育工作的良好秩序。

针对学校与企业合作办学的直属教学点，学校与企业各配备一名班主任，企业班主任负责日常学习、考勤和生活管理，学校班主任负责教学过程管理，相互配合，取得了良好效果。

学校始终坚持以社会与经济发展需求为导向，深入厂矿企事业单位，走访生源单位，积极发动生源，分析生源状况和人才市场需求情况，了解人才需求信息，充分发挥地域优势和办学优势。面向社会、依托企业，实行联合办学，订单式培养，模块式教学，实现了企业与学校的双赢；招生领域突破单一的煤炭行业，拓宽到电力、金融、税务等领域，2016 年学校继续与山东省电力集团联合举办全省电力集团职工学历升级班（山东省电力系统千人计划）培训，与山东能源置业有限公司签订“技能+学历”长期合作办学协议。既满足了企业培养专业技术人员的需求，又满足了学校的办学需求，实现了双赢。

#### （四）新生入学资格审核和电子注册

##### 1、高度重视，细致安排新生入学资格审核工作

根据《关于集中进行全省成人高等教育网络教育 2016 级新生入学资格复审及 2016 年夏季毕业生学历证书电子注册工作的通知》（鲁教学处函[2016]8 号）要求，学院召开新生学籍注册工作会议，成立以院长为组长的学籍注册工作小组，要求函授站安排专人负责新生入学资格审核和电子注册工作，并对函授站学籍注册工作人员进行培训。安排新生入学资格审核和电子注册工作日程，确保新生入学资格审核和电子注册工作顺利完成。

##### 2、采取措施，确保高质高效完成入学资格审核和电子注册工作

###### （1）积极利用现代化管理手段，根据教育部学籍学历管理平台开发山

东科技大学继续教育学院学籍学历管理平台确保入学资格审核和学籍注册工作保质高效完成。

(2) 招办录取完成后将招办录取数据与从教育部学籍学历管理平台上下载的录取数据进行认真比对以便及时发现问题及时处理，核对无误后将录取数据及录取照片上传到学院学籍管理平台，函授站在新生注册时登录学院学籍学历管理平台审核学生的照片、身份证号、专升本前置学历等信息，审核无误后提交注册。同时要求新生在接到录取通知书后登录学院学籍学历管理平台上传身份证扫描件，专升本前置学历证书扫描件，专升本前置学历信息。函授站审核上报完成后，学院对函授站提交的新生注册数据仔细审核，审核无误后上报教育部学籍学历管理平台注册，根据新生报到情况，在学籍电子注册数据中如实标注“报到入学”、“保留入学资格”、“放弃入学资格”等报到信息。

### (3) 专升本前置学历清查

专升本 2009 年 1 月 1 日以来入学的，必须在入学前取得前置学历，不可套读。无国民教育系列专科毕业证书者一律不予注册，取消其入学资格。对于持有专科证书而需要清查的严格按照《关于集中进行全省成人高等教育网络教育 2016 级新生入学资格复查及 2016 年夏季毕业生学历证书电子注册工作的通知》（鲁教学处函[2016]8 号）要求的清查办法进行清查。

3、我院 2016 级共录取新生 7512 人，其中本科 4038 人，专科 3474 人；总报到人数 7018 人，平均报到率为 93.4%。

### 三、师资队伍与管理队伍建设

#### (一) 师资队伍建设

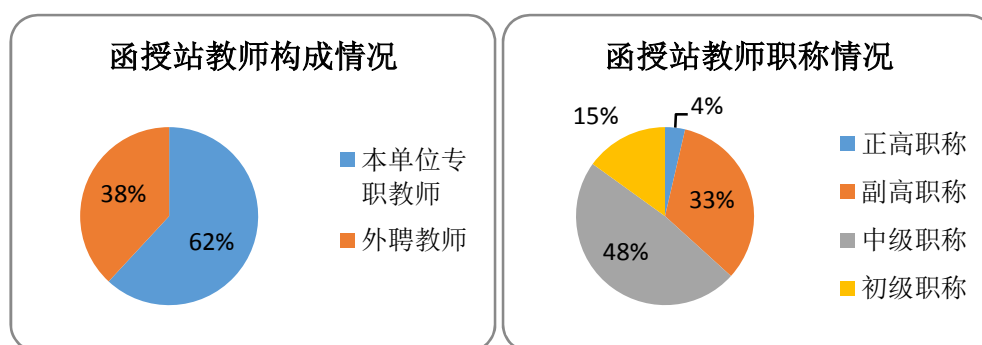
注重师资队伍建设，师生比合理，能够满足学生学习需要。

##### 1、师资队伍

学校普通高教与成人高教统一建设师资队伍，按要求分别聘用。其中成人教育严格按教师聘任条例规定聘任教师，任课前学校统一发放聘任书，上课前组织课前培训会，新教师上课前执行试讲制度，保证了我们拥有一批高素质的师资队伍为学历继续教育学生上课。

##### (1) 函授站师资

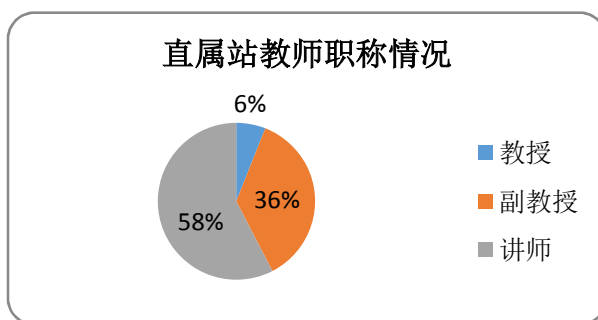
根据山东省继续教育教学管理服务平台数据统计，山东科技大学继续教育学院各函授站共计聘任教师 2541 名，其中本单位专职教师 1570 名，外聘教师 971 名。在所聘任 2541 名任课教师中，初级职称 383 名，中级职称 1225 名，副高级职称 841 名，正高级职称 92 名。



##### (2) 学校直属站师资

校内现有聘任教师共计 297 名，其中中级职称 171 名，副高级职称 108 名，正高级职称 18 名。2016 学年两个学期中，聘任教师分两个批次，其中 2013-2014 级老生面授共计聘任教师 127 人次，其中教授 2 人次，副教授 37

人次，讲师 88 人次。2015-2016 级学生实行网上辅导，共计聘任教师 129 人次，其中教授 6 人次，副教授 46 人次，讲师 77 人次，2016 级胶州电力千人计划班共计聘任教师 32 人次，其中副教授 4 人次，讲师 28 人次。综合以上两个批次共聘任 288 人次。



## 2、师生比

### (1) 函授站师生比

全校共有函授学生 26324 名，其中函授站在校生为 24887 名，故函授站师生比为  $2541/24887=1: 9.79$

### (2) 校内直属站师生比

校内直属站现有在读函授生总数为 1437 人，故校内直属站师生比为  $297/1437=1:4.83$

### (3) 全校师生比为 $2838/26324=1: 9.27$ :

以上为我校函授教学中的师生比，完全能够满足在校函授生的日常教学与服务。

## 3、教师会议及督导会议

### (1) 教师会议

学校于 2016 年 5 月份召开了函授教学工作会议和毕业设计指导工作会议，总结上一年教学工作，布置下一年教学工作，对各教学环节提出具体

要求，同时进行部分师资培训工作。

校内每学期召开一次学历教育教师教学工作会议和一次毕业设计指导会议，由继续教育学院组织，教学科、教务科、资源建设办公室等科室相关人员和任课教师参加。教学工作会议主要总结上个学期教学情况，包括任课教师上课情况，学生出勤及考试情况等，同时传达下个学期教学任务，并提出教学要求，还对部分教师进行培训。毕业设计指导会议主要总结上一学期同类设计的优缺点，并对下学期指导工作提出具体要求和指导。

## （2）督导会议

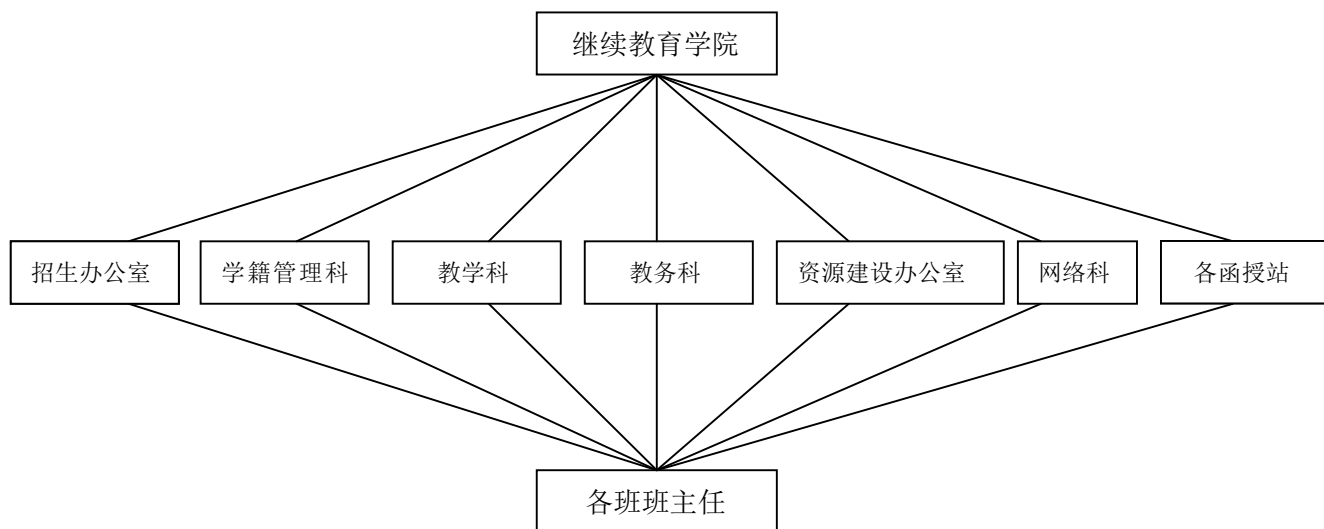
在每个学期期中教学检查期间，督导组会对任课教师进行听课检查，并将听课记录汇总到教学科。同时召开督导教师会议，听取督导教师检查情况和工作建议，督导组提交年终督导总结到教学科。

## （二）管理队伍建设

我校设有完善的继续教育管理机构，体制健全，服务人员配备完整，队伍建设完备，各项工作由继续教育业务科室与函授站点对口承接，保证招生、教学管理等各项工作顺利开展。远程教学工作主要由资源建设办公室和教学科人员负责资源建设、课件录制和远程教学服务支持工作等。学校通过外出参加会议、参加培训班等形式每年定期派出管理人员外出学习，总结经验，提升管理及服务水平。

### 1、继续教育管理机构

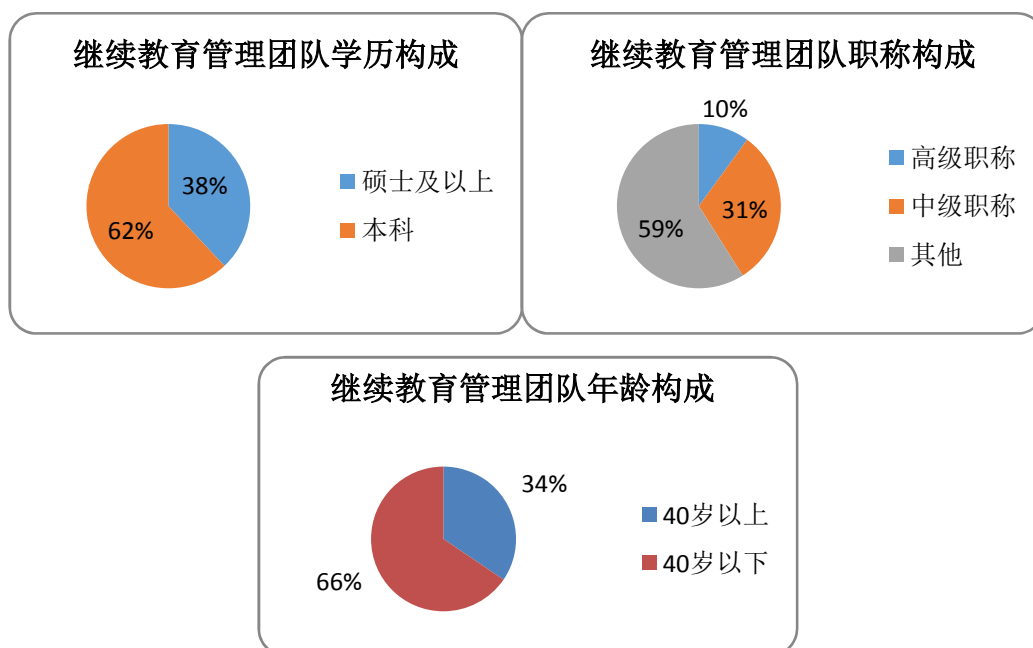
学校目前继续教育管理机构设置如下图：



继续教育学院教学管理机构设置图

## 2、继续教育管理人员结构

继续教育管理人员共有 29 人，其中，高级职称 3 名，占 10.3%，中级职称 9 名，占 31%，其他 17 名，占 58.7%；硕士及以上学历 11 名，占 37.9%，本科 18 名，占 62.1%；年龄在 50 岁以上者 10 名，占 34.5%，50 岁以下者 19 名，占 65.5%。



该团队人员配备合理，分工明确，年龄及学缘结构分布合理，是一支年富



力强且高素质的教学管理团队。各成员配备一台高档次计算机，每人均可通过电话、电子邮件、网络视频、网络通讯等方式与学生联系，为学生提供高质量的服务，执行扎实的管理工作。

具体数据见支撑数据五.学习支持服务人员数量。

### 3、资源开发队伍和课件制作队伍

学校的继续教育资源开发队伍主要由专业课教师和课件制作管理队伍两部分组成，前者在全校任课教师中择优录用，后者主要是继续教育学院教学管理人员和网络管理人员组成，课件制作管理人员情况见下表。

课件制作管理人员情况表

序号	姓名	职务职称	专业	备注
1	尹增德	院长 教授	继续教育管理采矿工程	
2	张吉春	研究员	继续教育管理采矿工程	
3	王佃春	副院长 讲师	继续教育管理英语	
4	南化鹏	科长 讲师	继续教育管理机电工程	
5	孟文生	科长 讲师	继续教育管理计算机软件与理论	
6	胡振山	科长 实验员	继续教育管理计算机科学	
7	李玉山	科长 工程师	继续教育管理计算机科学	
8	陈凯	科员	继续教育管理计算机科学	
9	巩岩伟	科员	继续教育管理计算机科学	
10	贾育新	科员	继续教育管理计算机科学	
11	郭安娜	科员	继续教育管理音乐教育	
12	戚鹏	科员	继续教育管理工商管理	

该队伍专业师资力量雄厚，课件管理人员素质高，技术、能力均可满足课

件制作与管理的要求。

## 四、经费投入和教学条件建设

### （一）办学资金来源、收费及投入和管理

2016年我校继续教育学院办学资金共1556万元，全部为学校投入，支出共703.3万元，所有收支都严格执行国家、省、学校有关收支规定。

我校成人教育学费收取标准如下表：

山东科技大学成人教育学费标准表

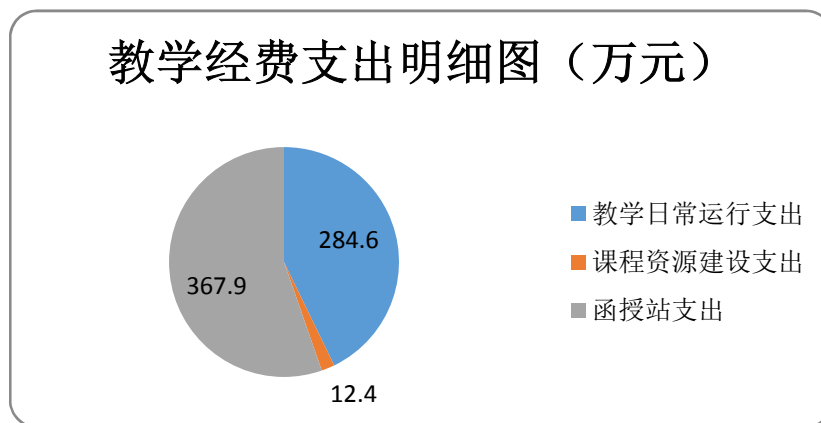
单位：元/生·学年

专业类别	2014级以前（函授）	2014级以前（业余）	2015级开始
文史类	1200	1400	2000
理工类	1400	1600	2200
艺术类	2000	2600	2600

以上收费标准2014级以前执行山东省物价局、财政厅、教育厅《关于调整我省成人教育收费标准的通知》（鲁价费发[2003]85号）文件，2015级开始执行山东省物价局2014年5月审批的成人（网络）教育学费备案标准（鲁价费成备[2014]38号）。所有收费认真执行鲁政办发〔2008〕65号《关于印发〈山东省高等学校收费管理暂行办法〉的通知、鲁财综〔2010〕155号《关于印发〈山东省教育系统政府非税收入管理暂行办法〉的通知》要求，执行“收支两条线”管理规定，所收费用全额上缴省财政厅。

2016年，按照收费管理要求，全年共收学费2251万元。

2016年，教学经费支出共664.9万元，其中：教学日常运行支出284.6万元，课程资源建设支出12.4万元，函授站支出367.9万元，详见教学经费支出明细表。



## （二）软硬件系统建设，招生组织与站点建设

学校软硬件系统建设先进，招生组织规范，站点建设合理，管理有序。

### 1、教学软硬件系统建设

投入1600余万元，建成了国内高校领先的校园云数据中心和设备中心，实现了骨干线路万兆互联。继续教育学院继续投资近100万元完善、升级继续教育远程网络教学平台及设备。

### 2、规范招生、合理设站、统一管理

学校设有继续教育招生办公室，负责全校成人教育的招生工作；各函授站有专人负责协助发动生源工作；学校与许多煤炭企业和电力企业、地产企业等有着长期的合作培养人才的联系。工作时将任务逐级分解，责任到人，形成了点线结合的招生网络和长效运行的招生机制，确保了生源的稳定性。

学校重视函授站(点)的建设,坚持统一的教学质量标准,坚持对函授站(点)的“五个统一”管理,坚持期中教学检查、统考、巡考、教考分离等四项制度,函授站的教学得到了全程控制;定期举办函授站教学管理人员学籍、教学管理培训会;每两年召开一次成教工作会议,表彰先进,使各站(点)增强了规范化管理的积极性;每年召开一次函授站年会、招生计划会议和录取工作会议,总结展望工作,布置安排招生工作,通报招生及录取中存在的问题,传达招生政策。在近年来山东省教育厅组织的数次函授站检查中,我校所设函授站均顺利通过相关检查。

### (三) 教学设施建设

学校各类教学设施建设完备,信息化水平高,能够满足学生学习需求。根据 2008—2015 年学校财务预算和决算统计,8 年来,学校共投入各类教学业务费和教学仪器、图书资料购置费 6.92 亿元,年平均增长将近 15%。近年来,学校先后对 80 余个多媒体教室进行了改造,并新建了部分多媒体教室,配置了高分辨率的投影机和高配置的计算机,改善了教学条件,提高了教学工作效率。

#### 1、教学设施、教学硬件

##### (1) 课堂教学设施

全校教室建筑面积 26.8 万余 $m^2$ ,座位数 59357 个,人均座位数 1.4 个;百名学生配多媒体教室和语音实验室座位数 87.4 个,配计算机 30.4 台。其中继续教育学院有专门教学校园,院内教室 8161.29  $m^2$ ,多媒体教室 13 个,行政办公用房 5614 $m^2$ ,计算机室 4 个,计算机 300 余台。

##### (2) 实践教学设施

学校公共基础实验室、专业实验室 263 个，实验室建筑面积 4.26 万余 m<sup>2</sup>。教学科研仪器设备总值 4.96 亿元，生均 11234 元。

### （3）辅助教学设施

图书馆建筑面积 33675 m<sup>2</sup>；纸质图书 2711600 余册，电子图书 3240390 余册；纸质期刊 2340 余种，电子期刊种类 15500 余种；数据库 24 个。

## 2、信息技术应用情况

学校加强教学资源建设，建立教学资源共享平台。2006 年在省属高校率先建立远程教学平台。2012 年引进尔雅通识课，建立了通识教育网络教学平台。2015 年引进北京弘成教育集团“信息化网络平台系统”，升级改造了原有继续教育远程学习平台，实现了信息化网络平台系统在继续教育教学中的实际应用。

高度重视信息化管理平台建设，先后建立起办公自动化系统、教务管理信息系统等多个平台，实现了教学管理信息化。

2016 年继续教育学院把学院的信息化技术建设提高到学校层面战略高度，充分依靠大学校园数据云系统推动学院信息化工作，购置了新的《信息化网络平台系统》部署在校园数据云中心，购置了 10 余万的云存储硬件设备并投入使用。

继续教育学院已经在新生注册、学籍管理、网络远程教学、毕业生信息管理和网络会议等方面实现网络远程化。

### （四）实践教学条件建设

学校采取完善的措施，建设校内外实习基地，实践教学条件完备，实习实训有保障。学校共建有校内实习基地 41 个，校外实习基地 319 个。共

有实验室 72 个，具有完善的实验教学条件（具体实验室目录见支撑数据二十一、实验室目录表）。所有基地和实验室均可为函授学生服务。其中重点为成教学生服务的部分实习基地见下表。

为成教学生服务的部分实验实习设施统计表

序号	名称	实习内容	建立时间、地点	备注
1	教学矿井实习基地	机电、采矿通风、地质测量等 矿山类专业实验实习	1999年1月 泰安西校区实习矿井	
2	计算机房	计算机类专业实验实习	2006年 继续教育学院	300机位
3	模拟法庭	法律类专业实习	1999年 泰安校区文法系	
4	财会综合实验室	财经类专业实习	1999年 泰安校区经管系	
5	兖矿集团鲍店煤矿	校外综合实习	2008年 邹城市	
6	临矿集团马坊煤矿	校外综合实习	2014年 肥城市	
7	山能泰安煤机集团	校外综合实习	2010年 泰安市	
8	山能莱芜煤机集团	校外综合实习	2009年 莱芜市	
9	九巨龙建筑集团	校外综合实习	2012年 济宁市	
10	枣矿集团池里煤矿	校外综合实习	2009年 枣庄市	
11	山东能源置业有限公司	校外综合实习	2016年 济南市	

学历继续教育学生在老师的组织下，可以在校内实验室、校内基地、校外基地和学生本人所在单位参加实践活动。

## 五、学历继续教育教学管理与实施

### （一）专业建设与培养方案

学校注重专业建设，优化培养方案，培养合格人才。

## 1、适应社会经济发展需求，合理规划专业建设

### (1) 适应“大众创新、万众创业”新趋势，优化学科结构

为适应经济新常态对继续教育的要求和对人力资源结构变化及行业调整的需求，根据山东省教育厅民继处对招生专业设置的要求，结合学校实际情况，学校对成人学历教育的学科进行了适时调整，加强了“采矿工程”、“矿山机电工程”等学科建设，停招了保险实务、公路运输与管理、汉语、通信技术、选矿技术、应用韩语、应用英语等招生人数在20人以下的小专业，今后在办学中将依据招生人数进一步规范招生专业管理。

### (2) 依托品牌专业建设，完善现有专业

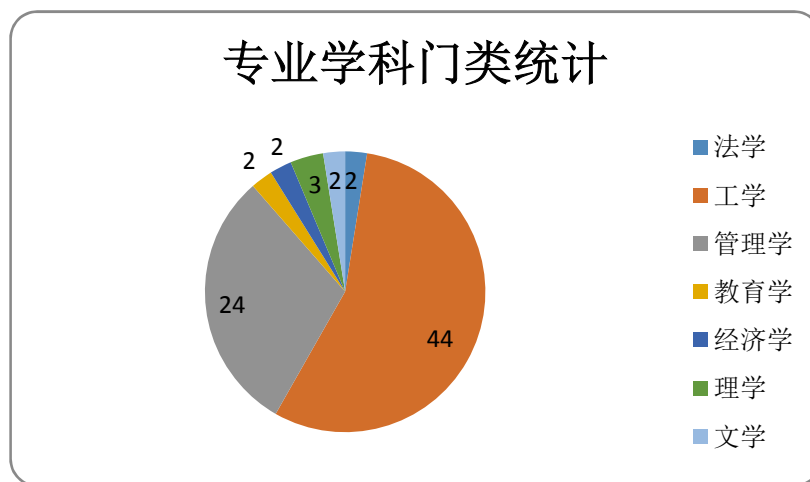
按照“特色明显，全面布局”的原则，在做好传统矿业类本专科专业的基础上，向其他行业、领域拓展，发展、完善水利水电类、土木类、测绘类、机械类、计算机类、电子信息类、地质类、材料类、工商管理类等专业群建设，全面提升综合竞争力。

## 2、专业设置合理，具有竞争的“比较优势”

学校有79个本专科专业，学科专业门类见下表。有省级品牌专业2个，省部级特色课程13个。各专业学科门类、层次齐全，布局合理，在省属高校继续教育领域专业建设整体性强，具有与同层次高校竞争的“比较优势”。

继续教育专业学科门类统计表

专业门类	法学	工学	管理学	教育学	经济学	理学	文学	总计
专业个数	2	44	24	2	2	3	2	79
专业比例 (%)	2.5%	55.7%	30.5%	2.5%	2.5%	3.0%	2.5%	100%



继续教育专业学科门类统计饼图

### 3、培养方案突出培养的人才应用性强特点

学校于2015年起对各专业培养方案进行了新一轮修订工作，同时完成了各类教学大纲的修订工作。此批计划特点：

- (1) 培养目标为应用型人才；
- (2) 按基础课、专业基础课、专业课三部分设课；

(3) 注重专科与专升本科的协调，适当考虑相近专科专业考生的本科培养要求。把专科中的部分基础课和专业基础课设足，本科中不设；专升本时，相近专业专科生在本科段课程设加修课解决（如采矿专业中的工程力学等）；

(4) 部分专业设分组方向课，所有专业均设选修课，以利于满足学有余力的学生扩大知识面；



(5) 所有专业均设毕业实习和毕业设计（论文）实践环节，以加强实践能力的培养。

根据成人学生特点和用人单位需求，还制定了部分专业的“订单式”培养方案，如：煤炭系统的采矿工程、矿山机电，山东电力集团的“培训+学历”的“订单式”人才培养方案，山东能源置业有限公司“技能+学历”的新型人才培养方案等，既注重理论性，又注重实用性，为企业培养了大量应用型人才。

#### 4、品牌专业建设

截至2016年底，我校成人高等教育已建成《采矿工程》、《矿山机电》两个品牌专业，为培养煤炭急需人才做出了贡献。

### (二) 教学资源建设

#### 1、教学资源类型和数量

2016年，根据山东省继续教育网络资源建设要求，结合学校自身情况，出台了《山东科技大学继续教育网络资源建设》标准，以文件形式建立了网络资源建设的具体方案，使网络资源建设走向了标准化、正规化的轨道。学校已建成的成人继续教育教学资源包括纸质文件资源和网上电子资源，前者主要包括教学计划、教学大纲、试题库、实习和设计指导书等，后者包括2门省级品牌专业教学资源、13门省级特色课程资源、12门省级共享课、6门山东省数字化资源共享课、网上远程课件及试题库等资源。

远程课件覆盖课程比例表详见支撑材料十、教学资源类型和数量及课程资源种类和数量。

#### 2、教材建设情况

学校建有“函授教材及教学辅导资料编写规范”、“继续教育教材管理办法”等文件。制定了教材建设规划和教材选用管理办法，普通教材优先选用国家级规划教材、面向21世纪课程教材并适合成人学生特点的教材，经三年六学期的订购教材统计，其比例占93%；本科学位教材则全部选用教育部教学指导委员会推荐教材和获省部级以上奖励的优秀教材。对教材选用、教材征定、教材供应等实行规范化管理。把教材质量列为期中教学检查内容；成立教材采购供应招标委员会，确保征订教材全部为正版教材。规范教材选用与评估，重视品牌专业及特色课程教材编写及选用，特色课程选用教材90%以上为本校教师主编的规划教材（特色课程教材用表见支撑数据二十一、特色课程选用教材表）。近年来完成了全国煤炭系统规划教材主编教材等16部（统计表见支撑数据二十一、近年来出版教材统计表），副主编教材1部（《煤矿通风与安全》），基础课程教材《大学英语》、《高等数学》等选用山东省通编成人教育教材，并对其教材建设进行重点资助。

### 3、课程数字化改造、特色课程和精品资源共享课程使用情况

新的“信息化网络平台系统”的投入使用，极大地提高了远程教学水平。

平台中省级特色课程提供了该专业学生入学所需所有的学习资源和管理文件资料，13门省级特色课程提供了所有学习资源和拓展资源。此外，还建设了12门省级共享课，6门山东省数字化资源共享课。

网络课件资源中提供了教学大纲、自学周历、视频资源、模拟题、复习思考题等6部分学习资源。

通过“信息化网络平台系统”为学员提供了网络答疑的环境。学员在

计划时间内在网络上与在线教师进行互动，提出问题，教师现场解答，利用该系统还提供了网络毕业答辩功能。

通过“信息化网络平台系统”，学员还可以进行考试成绩查询、补考、重修等功能，方便了学员完成学业。

2016年中，我校教学采用面授和远程相结合的教学方式，2015级及以后学生采用全部网上学习，2014级及以前学生采用面授加网上课件辅助学习的方式。上述网上资源得到充分的应用。

### **（三）教学设计与教学过程管理**

学校完善教学设计，加强教学过程管理，按照教学大纲和教学计划及学生的专业分布情况，制定了2016年两学期教学实施计划，并填报了省教学管理平台数据。

本年度共开设课程582门，共951门次，学生选课82000人次，采用面授与网上远程相结合的教学方式（2014级及以前学生面授+网上学习，2015级及以后学生网上学习+辅导答疑），任课教师在导学计划中布置作业题并进行批改，在期末考试中，作业分占10%。教师按课程表规定，定时（视频）和不定时（留言）地进行网上辅导和答疑。

学生根据自己情况，在参加面授以后，采用网上学习和独立自学方式学习，为督促自学，将网上点播记录，记入期末总成绩。

学生期末总成绩由平时成绩和期末闭卷考试成绩两部分组成（见下表）。

学期考试成绩计算表

考核项目 课程类别	课件点播 时长	课件点播 次数	论坛发帖	课程作业	平时成绩 (含视频 互动交流)	考试成绩
考试课	10	5	5	10	10	60
考查课	20	10	0	70	0	0

#### (四) 学习支持服务

##### 1、日常教学中的支持服务

2014 级及以前的学生仍然采用面授教学为主，网上教学为辅的教学方式。据统计，在春季学期的面授教学中，校内直属站共有在校生 549 名，共有 200 多人次到校上课。在秋季学期面授中，由于部分经管法学类专科学生已经毕业，2014 级学生参加毕业设计，参加面授的直属站学生数为 100 人，共有 40 多人次到校上课。2015 级及以后学生学习方式发生改变，以网络学习为主，在线辅导为辅。各专业学生都安排了辅导教师，为学生在线答疑，不再进行面授教学。

##### 2、远程教学中的学习支持服务系统

新的“信息化网络平台系统”的投入使用，极大地提高了远程教学水平的提高。

该系统为学员提供了网络学习的课程所有资源，其中教学大纲提供了总体要求，自学周历和视频资源提供了自学资源，模拟题、复习思考题提供了复习和全面掌握知识的保证。

该系统为学员提供了网络答疑的环境。学员在计划时间内在网络上与在线教师进行互动，提出问题，教师适时解答。还利用该系统提供了网络

毕业答辩功能。

该系统还为学员提供了考试成绩查询、补考、重修等功能。

### 3、完善学习支持内容，掌握学习过程，及时回应学生需求

通过学习支持服务系统中学生登陆学习的数据分析和行为分析充分掌握学生学习状态；在每学期开学前，都会把本学期的网络学习指导时间安排通知学生，让任课教师和学生通过网络进行实时交流、答疑、指导，服务团队通过网上留贴方式，及时回答学生问题与意见，从学习支持服务团队和教师团队两方面掌控学习的整个过程，以满足学生学习需求。

#### 学习支持服务系统界面



教师辅导安排示例表及导学计划样表见支撑材料十五、教师辅导相关数据。

#### (五) 考试运行组织

学校成立了以分管副校长为组长，学院领导为副组长，各教学管理人员参加的继续教育期末考试领导小组，以加强期末考试工作的组织与实施。学院领导亲自参加巡考，到考试现场指导工作，解决问题，保证了期末考试工作的顺利进行。

学校在考务方面注重过程管理，严谨组织考试，严肃考风考纪，规范考务管理。考试的核心内容就是检查学生对知识掌握的情况和能力、水平

与素质的提高程度。我们在每个学期的教学过程中，都分阶段、多样化对学生的进行学习情况进行考核（线上线下作业，课程论坛发帖与教师互动答疑测试）。阶段性的考核测试能向教师提供数量更多和更加准确的学习反馈意见，有利于教学双方良性互动，增强教师在教学过程中的针对性，减少教师教学过程与学生学习过程相互脱节的可能性。使教学内容更加贴近现实，从而提高教学的整体质量和学习效率，增强学生自主学习和通过考试来展示自我的积极性，使考试更好地为教学服务。

### 1、统一命题、统一印制试卷

全校继续教育期末考试由校本部统一聘请校内任课教师命题或试题库组卷。教务科负责收集试题，整理排版后交付指定的印刷部门统一印制，然后由负责的老师核对、密封。具体要求如下：

（1）命题依据：应根据教学大纲、教学计划、教材和学生的实际进行拟定，必须体现教学大纲的基本要求，总体上能覆盖教材 90%左右的章节，突出重点章节、重点内容。试题考核层次分为：记忆、理解、应用，主要要求基础知识，理论基本够用为度，着重考核应用能力，其比例为 30%：30%：40%。

（2）题目总分为 100 分。题型可分为：选择、名词解释、填空、简答、论述、分析、计算等其中的几种。出卷教师给学生辅导的试题不能超过试卷总题量的 30%。

（3）出卷老师应确保试卷质量，做到题量与难度适当（A、B 卷相同题不得超过 30%，题量与难度应一致）。所有试卷均由教研室主任审核后交继续教育学院教务科。

（4）对于公共课程、专业基础课程和部分专业课程，实行教考分离，从试题库中抽取试卷。

(5) 为提高试卷质量，确保卷面清晰，提交的试卷一律按统一格式要求打印，并交电子版试卷（A、B卷）。

(6) 如有采用开卷考试或需使用工具书考试的课程，在试卷上注明。

## 2、统一考试，分类实施，规范管理

校本部以及各函授站（点）均由教务科统一安排考试时间，每个学期提前下发期末考试文件，规定具体的考试要求、考试时间以及补考时间。每次考试之前学校会根据巡考细则选聘优秀的巡考人员，召开巡考会议。巡考人员根据巡考相关规定带试卷前往各站（点），并协同站（点）核准学生考试资格，落实考试准备工作。站长负责验收试卷，并做好试卷保管与保密工作。在考前半小时、监考人员到齐后试卷方可启封。考试过程中，巡考人员巡视考场，协助站点负责人处理考试中的问题。考试结束后，巡考人员填写《考试检查工作记录表》，并检查、督促教学站点对监考人员提交的每袋试卷进行清点，答卷按考场签到表的顺序进行排序，试卷及时密封。

## 3、完善考试制度，确保考试纪律

学校的继续教育考务管理工作严格按照八个规章制度进行，考试过程中由巡考人员督促函授站（点）具体落实执行。在考试中如果发现问题，巡考人员有权根据情况进行处理。对情节严重，影响恶劣的学生给予严肃处理，决不姑息。具体处理程序严格按照校本部八个考试相关规章制度进行。

(1) 严格执行期末考试资格审查制度，严肃考纪，端正考风，严格遵守考场规则，杜绝舞弊现象，确保期末考试工作圆满完成。

(2) 各函授站（点）负责人和巡考老师一起认真填写考场监考记录单、巡考记录单。考试严格按考试文件定好的时间进行，如有特殊情况要提前和山东科技大学继续教育学院教务科联系，以便调整。

(3) 各学期期末考试学生必须按照座号依次就座，试卷及答题纸上必须将函授站、班级、姓名认真填写清楚。

#### 4、科学设置考点，方便学生考试

为方便成人教育学生就近参加考试，原则上各个函授站点都是考点，但必须达到设置考点的条件。

(1) 站点日常教学管理严谨、规范，教职工整体素质良好。

(2) 教学场地及办公场地等建筑的安全、照明、消防等设施须符合国家有关标准、规定和考试组织安排需要。

(3) 考场数量和其他考试用房能够满足考试需要，且有一定数量的备用考场。

(4) 考试场所能与非考试场所分开，考试期间能够实行封闭管理。

(5) 有考务室、保密室、试卷分发回收室、保卫室、咨询服务室等考试组织机构和服务机构场所。

#### 5、具体考试统计数据如下：

(1) 本年度两个学期组织期末考试6次，参考65189人次，设置考点46个，选聘监考人员689人次，巡考人员66人次。

(2) 查处违纪26次，情节严重被通报1次。

#### (六) 校园文化建设

学校注重加强校园文化建设，包括物质文化、精神文化、制度文化建设三个方面。物质文化是实现校园文化建设目的的途径和载体，是推进校园文化建设的必要前提，也是校园文化建设的重要组成部分和重要的支撑。完善的校园设施将为师生员工开展丰富多彩的寓教于文、寓教于乐的教育活动提供重要的阵地；精神文化建设是校园建设的核心内容，也是校园文化的最高层次。它主要包括校园历史传统和被全体师生员工认同的共同文化观念、价值观念、生活观念等意识形态，是一个学校本质、个性、



精神面貌的集中反映，具体体现在校风、教风、学风、班风和学校人际关系上。制度文化建设作为校园文化的内在机制，包括学校的传统、仪式和规章制度，是维系学校正常秩序必不可少的保障机制，是校园文化建设的保障系统。总之，学校注重育人环境和人际环境建设，注重人格培养和素质提升，形成教书育人、尊师重教、为人学、追求完美的教育教学的良好环境。形成了诚实守信、团结和睦、与人为善、乐于助人的良好校园风尚。

## 六、学历继续教育学生学习效果

### （一）严格毕业证书、学位证书管理

毕业证书、学位证书直接关系到考生的切身利益，学院严格按照学籍管理、毕业证书及学位管理的相关规定执行，严格审核毕业资格，严格按照要求申报办理学位证书。

#### 1、毕业工作

（1）召开函授站和班主任会议，在 2016 年 12 月召开的函授站和班主任会议上，通知学生做好毕业的相关准备工作（包括采集毕业信息、填写毕业相关表格等）。

（2）利用现代化管理手段，确保毕业生电子注册工作保质高效完成。认真按毕业要求审核毕业资格，将符合毕业要求的毕业生数据整理上传学籍学历管理平台供函授站、班主任、学生同时核对，核对无误后上报教育部学籍学历管理平台进行学历注册。

（3）2016 年我校成人高等教育应毕业人数 12431 人，实际毕业 11276 人，毕业率 91%。

具体统计情况见支撑数据十七、应届毕业生毕业率。

## 2、学位管理工作

### (1) 按要求制定完善我校的成人学位授予办法

根据国务院学位委员会《学位证书和学位授予信息管理办法》、山东省学位办《关于不再统一组织山东省成人高等教育本科毕业生申请学士学位外语统考的通知》(鲁学位办[2016]1号)对我校的《关于授予成人高等教育本科毕业生学士学位暂行办法》进行修订,制定《山东科技大学授予成人高等教育本科毕业生学士学位办法》,新办法对学位外语考核、学位证书管理、学位授予信息管理 etc 作出了明确要求和说明。

### (2) 认真组织做好学位外语考试报名工作

根据山东省学位办《关于不再统一组织山东省成人高等教育本科毕业生申请学士学位外语统考的通知》(鲁学位[2016]1号)要求及时通知学生做好 PETS-3 考试报名工作。开发考试报名信息及成绩网上登记系统,系统可完成报名信息登记、准考证及成绩单扫描件上传等功能。我校共有 613 名考生报名参加 2016 年 9 月份 PETS-3 考试,考试合格 269 人,合格率 43.8%。

### (3) 学位申报

根据山东省人民政府学位委员会文件《关于做好 2016 年成人高等教育本科毕业生学士学位授予工作的通知》要求,组织填报学位课考试合格者的成人学士学位申报材料,并报学校学位评定委员会审议,经审议,于二〇一六年十二月,391 名成人高等教育本科毕业生获得学士学位。2016 年我校共有成人本科毕业生 5869 人,学士学位授予率为 6.66%。

具体统计情况见支撑数据十八、学位授予率。

## (二) 学生学习满意度

为进一步加强教学管理,做好服务工作,特此对全校学生以调查问卷方式进行《学习满意度调查》,以此作为今后提高教育质量的依据并落实到具体工作中。

本次调查共发放调查问卷 2300 份，收回 2241 份，有效 2237 份，涵盖 2013—2016 级专科、专升本、高起本三个层次的部分学生。共 14 个调查项目，第 14 项为其他意见和建议，多集中反映在提升远程教学平台使用体验、完善远程教学平台课程资源、丰富远程教学平台功能等内容。

具体统计情况见支撑数据十九、学生学习满意度。

调查数据显示，学生对学习的满意度，在 12 项内容中均在 90% 以上，在课程设置与专业符合度、教师的授课水平、教师的教学态度、考风考纪等项目很满意度都在 70% 以上，说明学校教风、考风是严谨的，是值得信赖的。在多媒体教学课件的实用性和远程教学平台的使用两项不满意度 1% 左右，说明在远程教学方面还需加强。

### （三）社会用人单位对毕业生的反馈评价

随机调查近年来的部分毕业生在工作单位的表现，由单位给出切合实际的评价。

具体统计情况见支撑数据二十、社会评价满意度。

表中数据表明，毕业生具有踏实认真的工作作风，理论水平和应用能力较强，多数得到单位领导的好评。也说明我们的教学方法与培养目标是适用和得当的。

### （四）毕业生成就

我校为社会培养了大批应用型人才，为经济社会建设做出了重大贡献，以下为部分实例。

1、范吉宏，男，山东科技大学 2005 级采矿工程专业毕业生，现任新驿

煤矿副矿长，该同志爱钻研、懂管理，是一个懂技术的安全生产管理“专家”。2011年5月荣获“德州市创先争优文明标兵”荣誉称号；2012年12月获得集团公司“劳动模范”荣誉称号；2013年7月获得集团公司“优秀共产党员”荣誉称号2015年度获得新驿煤矿“劳动模范”、集团公司“劳动模范”荣誉称号

2、王玉强，男，中共党员，山东省日照市莒县人，1975年5月出生，山东科技大学2008级自动化专业毕业生，机电工程师，1995年7月参加工作。现任山东能源内蒙古上海庙矿业公司副总经理兼榆树井煤矿矿长。该同志参加工作20余年来，一直从事于煤矿机电工作，先后担任电工、技术员、机电副区长、机电科科长、机电副总、矿长、公司副总经理。在工作中，不断加强学习，提高自身综合素质，将自己所学的理论知识、积累的经验与现场实际相结合，大胆创新、探索，取得了大量技术及小改小革成果，为煤矿的安全生产、节支降耗和提升矿井机电管理水平做出了自己应有的贡献，多次荣获矿、集团公司劳动模范、优秀共产党员、优秀科技工作者等荣誉称号

3、杜先海，男，山东科技大学2002级采矿工程专业毕业生，现任肥城矿业集团白庄煤矿副总工程师，该同志毕业论文“多风井资源优化配置研究”获山东省科技进步二等奖。

4、文增生，男，汉族，生于1976年9月，本科学历，中共党员。2004年9月至2005年12月在山东科技大学脱产学习经济管理专业，2009年1月至2012年1月在山东科技大学采矿专业函授学习。2011年4月至2015年7月任鲁村煤矿总工程师；2015年7月至2015年12月任鲁村煤矿总经理，2016年1月

至今任鲁村煤矿董事长。

5、田宝方，男，2002年9月至2006年7月参加了山东科技大学机械电子工程专业学习，并获得专科毕业证书。2006年3月至2009年1月在山东科技大学自动化专业学习，获得本科毕业证书。2003年10月至2006年9月任淄博草埠实业有限公司副总经理、安全处长。2006年10月至2009年11月任临矿集团军城煤矿筹建处副主任、军城煤矿副矿长、安全处长。2009年12月至今任临矿集团株柏煤矿机电副矿长。

6、赵树平，男，1970年生人，现任肥矿集团白庄矿电厂厂长。2006年毕业于山东科技大学肥矿集团函授站机电函授专科；同年报考并录取为山东科技大学肥矿集团函授站自动化函授学员，于2009年毕业。

7、杨国东，男，出生于1977年10月，2005年4月-至今先后任山东华恒矿业有限公司运输工区技术员、副区长、机电科副科长、机电科主任工程师，2011年毕业于山东科技大学矿山机电专业，大专学历，工程师职称。

8、张作利，中共党员，山东科技大学2008级采矿工程专业毕业生，现任山东能源临矿集团株柏煤矿副矿长；该同志从事煤矿工作30多年来，爱岗敬业，脚踏实地，兢兢业业，勇于奉献。他热爱矿山，严于律己，认真履行职责，廉洁自律从业，积极开拓进取，认真完成矿交给的各项工作任务。特别是近年来作为安全生产的领军人物，在矿井接续紧张的情况下，他勇担重任、攻坚克难，起早贪黑，穿梭于井下，与生产技术人员一起研究，完成矿井东立井的技术改造，找煤扩量20多万吨，创造经济效益2亿多元，为矿井的健康持续发展做出了贡献。曾多次被矿、集团公司授予“优秀共产党员”、“劳动模范”等荣誉称号。

上述是我校近年来的成人教育毕业后，众多走上领导岗位人员的部分实例，往届毕业生中还有多位已经走上国企大集团公司的总经理、董事长等岗位，他们已经或者正在为我国经济社会建设做出重要贡献。

## 七、非学历继续教育

### （一）多规格、全方位做好非学历继续教育

学校非学历继续教育项目已逐步形成了多规格、多层次，具有特色的培训格局，培训项目有：知识更新项目培训、煤矿区队长培训、安全生产及技术培训、计算机培训、政府部门岗前培训、政府部门从业人员培训、会计师培训、职业技术证书培训等等，培训人员主要以负责煤矿行业安全生产的中高级管理人员、基层技术人员以及银行系统的工作人员为主体；培训方式主要以聘请专家短期集中培训及现场观摩等为主要形式。

### （二）非学历继续教育的办学体制、机制及证书的颁发和管理情况

学校各类的非学历教育都是在学校党委和行政的领导下，由分管校领导负责，各单位、各专业院（系）实施，主办院系制定各类培训项目和培训计划，对教师聘任、教材选用、考务成绩管理、证书发放等环节严格把关，规范办学的各个环节，保证学习培训质量，最后由学校统一颁发证书，并于档案馆备案。

### （三）非学历继续教育的服务功能

积极贯彻“人才强省”战略，适应国家和山东省经济发展与产业结构调整对人才的需求，面向市场需要和未来发展，培养造就大批适应现代化

建设的各类人才，采取灵活多样的方式，进行终身教育。发挥山东科技大学多学科优势，组建文、理、工、管、法等若干个专业化职业培训基地，积极参与山东省干部普遍轮训计划，积极与澳柯玛、兖矿集团等大企业联合，提高企事业单位职工的理论水平和业务素质；积极开展计算机、外语以及电子商务师、会计师、电工技师等各类资格证书培训；为山东省建立学习型组织，构建学习型社会，培养各类教学所需的师资。

全校培训项目和人数统计表（详见二、（二））

## 八、教学改革与研究

### （一）继续教育教学改革与创新方面的政策和具体措施

#### 1、学校重视、经费及时，继续教育发展有保障

学校党政领导把继续教育作为学校一项重要议事日程，学校主要领导经常听取继续教育工作汇报，研究继续教育工作中的重大问题。分管副校长定期到学院指导工作，参加继续教育的招生工作会、年会，指导开展继续教育工作。

#### 2、加强教学管理，强化检查力度

2016年，共通过验收3门省数字化资源共享课，新申请2门省数字化资源共享课，筹建3门特色课程；全年组织选聘教师288人次，授课260门，其中网络辅导教师120人次；新撰写导学计划表17份，编排课表88页；强化期中教学检查，共组织60人次检查授课教师上课情况，检查30多个函授站期中教学检查材料，召开1次学生座谈会，1次教师座谈会。

#### 3、推进远程网络教学平台与网络资源建设，推进继续教育网络化、信

## 息化发展

为方便教师及管理人员使用，学生学习，及时完善、更新远程教学平台功能5次，培训辅导教师、函授站点工作人员和学院管理人员3次。

为加强网络课程资源建设，制订了《网络资源课程资源建设规范》、《网络课程资源建设实施方案》、《授课视频录制要求》等相关规章制度，并组织有教学经验的任课教师制作网络课程资源。全年共制作完成网络课程资源20门，购买网络课程资源50门，加上共享的其他院校资源，实现了远程教学资源覆盖率达到90%以上。

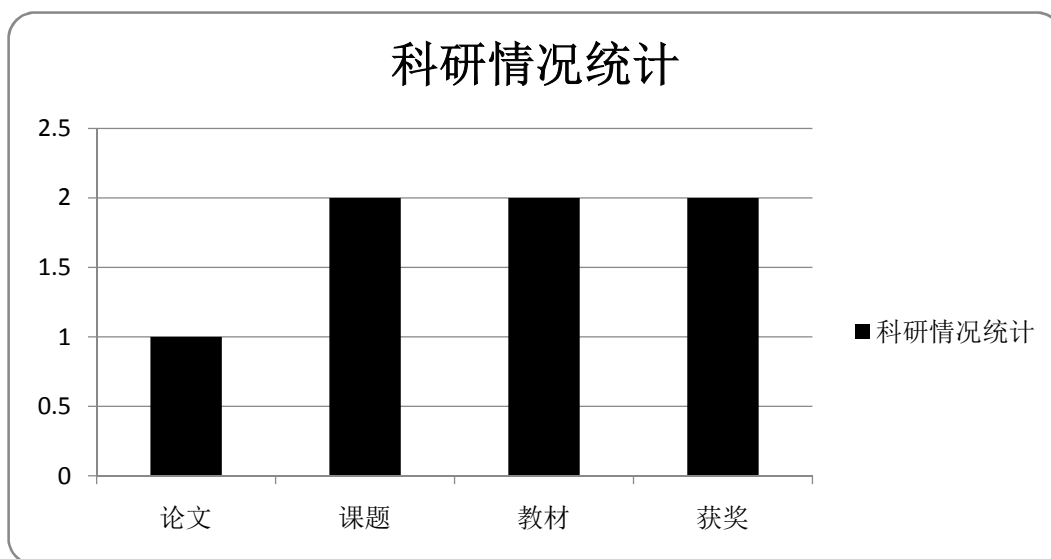
### 4、深化“学历+技能”校企合作人才培养，提升企业人才学历水平和知识层次

我校致力于“学历+技能”的应用复合型人才培养，通过建立学分银行的模式，建立学历教育与非学历教育间“课程立交桥”，实现学历课程和技能课程的学分互认，成绩转移，节省了学生的学习时间，提高了人才培养的效能。2016年，成功与山东能源置业有限公司签订“技能+学历”长期合作办学协议。

## （二）继续教育方面的获奖及立项情况

学校重视继续教育教学管理建设，鼓励教职工发表有关继续教育教学管理论文，参与上级部门科研立项，参加继续教育方面的学术会议。获中国煤炭教育协会2016年度“煤炭成人高等教育先进集体”。2016年共发表继续教育论文1篇，出版继续教育教材2部，在研省成人教育研究会课题2项，第十届全国成人教育优秀科研成果评比获论文二等奖1项，三等奖1项，在中国高等教育学会继续教育分会2016年学术交流年会上获优秀论文奖1项。





具体统计数据见支撑材料二十一、科研情况统计表。

## 九、教学质量监控与保障

### （一）学校重视，统筹规划

1、我校始终坚持“五个统一”的教学管理原则以保证继续教育办学质量。学校高度重视继续教育办学质量，每年的总结大会都会对继续教育工提出表扬和做出新的要求。

2、在刚刚通过的《山东科技大学章程》中，学校对继续教育发展也提出了明确要求。

### （二）质量保证体系建设

我校继续教育建立质量保证体系，以制度保证质量。内容主要包括：

1、已建立的规范化工作制度：新教师试讲制、任课教师聘任制、统一教材征订制、学期教师教学工作会议制、期中教学检查制、督导制、统一考务制、学生跟踪调查制等。

2、已建立的管理文件

配合上述制度出台相应的管理文件，以文件指导环节管理。出台的文件有：函授站辅导教师聘任规定、函授教学规范、函授教材及辅导资料编写规范、毕业设计工作规范、毕业设计成绩评定办法、考务管理规定、学籍管理规定、站点管理规定等。

### 3、已建立的质量评价体系

已建立的质量评价体系包括：毕业设计（论文）评价指标体系；面授教学质量评价指标体系；教师课程设计质量评价指标体系等。

2016年两个学期共出台教学管理文件有：期中教学检查文件2份；毕业设计指导文件2份，学生评优文件2份。这些教学管理文件的出台，有效地调动了学生的学习积极性和任课教师内在动力，提高了教学质量。

### 4、已建立的质量保障队伍

结合具体情况，建立了三支保障队伍：

- （1）专门的英语、数学、计算机语言类成人教育教学教研室；
- （2）教学教务管理队伍；
- （3）教学督导室。

目前，三支队伍从不同侧面，以不同方式，按预定计划发挥着质量保障的重要作用。

在上述质量保障体系的保障下，我校继续教育正在平稳、健康的发展。

（三）学习支持服务（详见五、（四））

（四）考试过程管理（详见五、（五）内容）

## 十、办学特色

### （一）办学优势与特色

#### 1、严格教学管理，强化教学质量

多年来，我校继续教育始终秉持“质量第一”的办学原则，始终坚持“统一教学计划、统一教材征订、统一聘任教师、统一考务管理、统一考试阅卷”的“五个统一”标准，落实“导学制度”、“督学制度”、“试讲制度”和“巡考制度”，注重教材建设和教学基地建设，强化毕业设计（论文）管理，确保教学质量。以质量求生存，以制度促质量。2016年又重新修订了各项教学管理规章制度，建立健全了新形式下继续教育的新型教学模式，为继续教育教学质量提供了制度上的保障。

注重教学质量“亮点工程”建设。以教育厅“品牌专业”、“特色课程”和“网络共享课”建设为载体，推动亮点工程建设活动，借鉴品牌专业和特色课程建设经验，完善远程网络教学资源建设，远程网络教学课件覆盖率达到90%。

#### 2、学科门类齐全，办学领域宽广

学校重视专业建设成人新专业申报工作。2016年，根据市场需求，结合学校专业设置，申报了新专业，所申报专业都是具有广阔市场前景和大量从业人员的行业。拓展办学领域，与山东电力集团合作举办“千人计划”“学历+技能”半脱产学习班，与山东华新地产公司合办层次提升班等，使学校的办学结构更趋合理

#### 3、发展远程教学，推动转型升级

2016年，我校继续投资升级原有的教学管理平台，完善平台的教学功

能、管理功能和服务功能，以往的平台更多的是关注教学功能，新平台进一步开发管理功能和服务功能，让学生从报名开始直到毕业所有的学习过程（录取、学籍、日常学习、作业、考试、成绩查询、缴费情况等）都能在网上体现，所有教学管理人员和站点老师都可以从平台进行学籍注册管理、教学管理、教材管理、收费管理、毕业管理，减少人员往来，提高工作效率，方便学生学习，方便学习统一管理；进一步强化新平台的学习支持服务功能，引用大数据分析，全面掌控学生的学习状况（学习时间、学习实效、作业情况、考试成绩），为教师教学和学生学习提供科学分析，不断改进教学方法、完善教学内容。

#### 4、注重品牌建设，发展继续教育

学校在非学历继续教育发展过程中，秉持“特色化、品牌化”发展战略，注重学科专业特色凝练，形成非学历教育品牌，做到“以特色提高影响，以品牌推动合作”。我们以“整合学科优势，建设品牌模块为抓手”，做到深挖学校各学科特色优势，借鉴兄弟院校教学资源，融会贯通，形成具体的培训模块，主动与政府部门和厂矿企业对接，做到“按需培训”，做到既做好专业知识与基本技能培训，又注重管理知识和文化知识熏陶，使非学历教学“趣味化、宽泛化”，更具拓展性。

#### 5、办学秩序规范，社会效益彰显

坚持依法办学、规范办学，合理布局站点，规范招生秩序，强化教学管理，以培养“学历+技能”型人才为抓手，积极为各行业发展培养合格人才。很多毕业生在工作岗位上工作突出，职务、职称都获得提升。据统计，在省内各矿业集团区长以上人员中，由我校培养的人才占一半左右，为我

省的煤炭事业做出了卓有成效的贡献，受到行业好评，增加了对学校继续教育品牌的认可度，取得了积极的社会效果。

## 6、建立学分银行，打通学历教育与非学历教育间“课程立交桥”

“技能+学历”的应用复合型人才培养，通过建立学分银行的模式，建立学历教育与非学历教育间“课程立交桥”，实现学历课程和技能课程的学分互认，成绩转移，节省学生的学习时间，提高人才培养的效能，提升人才培养质量。

“技能+学历”校企合作人才培养模式满足了企业对于员工本、专科层次人才培养需求，实现了学校对企业人员技能与本、专科学历的一揽子服务计划。为企业的可持续发展培养专门人才，储备特色人才，实现企业得人才、学校得资源，员工得技术，形成企业、学校与职工三方合作共赢的长效机制。

## （二）主要成就、经验

### 1、教学过程完善，教学质量过硬

完善的教学过程，提供了优质的教学质量。“五个统一”和“四项制度”，保证了教学大纲、教学计划制定、教师聘任、课程安排、教材征订、考务管理、实验实习、毕业设计、远程网络教学 9 大环节的运行有管理、有落实、有督察，保证了教学各环节管理的制度化、有序化，保证了教学质量。

### 2、生源渠道广泛，站点布局合理，学生规模稳定

突破过分依赖煤炭行业的办学格局，办学向电力行业、房地产行业、金融业等领域拓展，使生源结构更加合理，生源分布更加平均，学生规模稳定在学校实际办学水平所达到的规模。

### 3、远程教学平台升级，课程资源丰富

实现学校远程教学管理平台升级，完善平台的学习功能和管理功能，开发平台学习支持服务功能，使平台具备“学习、管理和服务”三重功能，优化管理，提高效率。

做好课程资源建设。制订了《网络资源课程资源建设规范》、《网络课程资源建设实施方案》、《授课视频录制要求》等相关规章制度，并组织有教学经验的任课教师制作网络课程资源，提高网络资源建设资助力度，鼓励教师制作高质量的网络教学资源。2016年共完成20余门远程课件的录制与建设工作，有10余门课程在建。实现全部远程课件覆盖率达到90%以上。努力探索远程课件资源建设新模式，以适应90后学生的学习特点，适应移动学习需要。

### 4、“质量亮点工程”建设取得新成就，科研工作有突破

2016年，我校继续教育共获批省级数字化资源共享课3门，在建2门，建设成人教育教材2部，核心期刊发表论文1篇，完成省成人高等教育研究会课题结题3项。

## 十一、下一步工作思路与重点

### （一）工作基本思路与目标

#### 1、工作基本思路与目标

改革继续教育办学体制，统一继续教育办学，提升继续教育管理水平；稳定学历继续教育规模，拓宽非学历教育办学领域；强化继续教育办学质量，注重品牌建设和内涵发展，保证我校的继续教育品牌与声誉；提升继

续教育信息化、网络化办学水平，大力发展远程网络教育；依法办学，保证我校学历继续教育平稳健康发展。

## 2、具体目标

- (1) 合理布局，统筹发展，稳定学历继续教育招生规模；
- (2) 完善远程网络教学平台，实现远程网络教学资源全覆盖；
- (3) 创新网络教学管理方法，完善网络教学规章制度；
- (4) 确保办学质量，建立信息化管理体系，在省内各种检查评比中达到优秀；
- (5) 建立和完善本科培养方案及相应的专业课程资源。
- (6) 创新课题，发展非学历继续教育；
- (7) 注重成人课题研究，推动成人高等教育学科建设发展。

## (二) 工作重点与措施

### 1、工作重点

- (1) 注重教学过程管理，保证办学质量，提升办学水平；
- (2) 拓宽招生渠道，优化站点布局，稳定办学规模；
- (3) 完善学校远程网络教学平台，加强网络教学课程资源建设；
- (4) 建立信息化管理体系，实现招生、注册、学籍、缴费、教务、教学、教材管理的网络化；
- (5) 推动制度建设，完善网络教学管理制度；
- (6) 由本专科混合教育向本科为主的教育过度；
- (7) 参与各项继续教育领域课题研究，建设成人高等教育学科；
- (8) 建设培训模块，积极探索适合网络 2.0 时代的非学历教育发展模

式。

## 2、保障措施

(1) 依托学校谋发展，促进我校继续教育整合发展；

(2) 借助政策求改变，总结和部署传统办学向远程网络教学模式转变的管理模式与方法；

(3) 加强培训学习，提升我校继续教育从业人员信息化技术水平和信息化教学管理能力；

(4) 内部机构调整，以适应“互联网+教育”的办学新要求。

多年来，我校秉承“立足市场、优化服务、科学管理、品牌致胜、质量第一”的继续教育办学方针，依托继续教育这一载体，以服务社会和区域经济发展为目标，以先进的办学理念为引导，加强教学管理，注重教学质量亮点工程建设，严格落实“统一教学计划、统一教材征订、统一聘任教师、统一考务管理、统一考试阅卷”的“五个统一”制度，致力于“学技并重，双证结合”的“学历+培训”、“学历+技能”等复合型人才培养模式，打造“双师融合，专兼结合”的师资队伍，展现自身办学理念和办学特色，创建具有“依托行业办学、注重能力培养”的多模式、多层次、多元化的新型继续教育人才培养体系，始终以把控教学质量作为工作重心，推动我校继续教育工作顺利、平稳、健康发展。